

***Viens ... tu vas me voir !***



# Descriptif du projet

- Les élèves de CE2 vont choisir puis décrire oralement **sept œuvres** du Musée de Sens.
- Les descriptions précises des CE2 seront enregistrées. Elles permettront de présenter l'intérêt des œuvres choisies en répondant à la question « **Pourquoi faut-il venir me voir ?** » car, au musée, les œuvres «**s'ennuient**» sans .... visiteurs.
- Ces enregistrements deviendront l'unique support pour stimuler l'imagination et la créativité des CM1/CM2. A partir de cette écoute et à l'aide de différentes techniques d'arts plastiques, les CM1/CM2 devront « reconstituer » ces œuvres.
- Les productions terminées, les élèves de CM1/CM2 iront à leur tour au Musée pour retrouver l'œuvre originale.
- Présentation des réalisations des élèves aux parents (à l'école et/ou au musée de Sens).
- Les élèves de CE2 et CM1/CM2 participeront à l'émission de radio Stolliaich « Planète culture » un mercredi après-midi afin de présenter ce projet en fin d'année scolaire.

# Les étapes du projet avec Nathalie Périer

<i>Vendredi 10 juin 2019</i>	<b>Présentation du projet / Ecriture / Echanges entre les enseignants et l'intervenante</b>
<i>Mercredi 19 juin 2019</i>	<b>Visite musée de Sens / Repérage d'une douzaine d'œuvres avec Stéphane Barbillon, médiateur culturel au Musée de Sens</b>
<i>Mardi 10 septembre 2019</i>	<b>Visite du musée et exposition temporaire (Peindre au XIX) au Palais Synodal : découverte des œuvres sélectionnées par les adultes pour les élèves avec Mr Barbillon et Nathalie Périer</b>
<i>Mardi 1er octobre 2019</i>	<b>Description de trois œuvres originales en classe: acquisition d'un vocabulaire spécifique et exercice de dictée graphique CE2 par N.P</b>
<i>Début novembre Fin décembre 2019</i>	<b>Choix de 7 œuvres par la classe (3 élèves par œuvre) - Travail de description - Premiers enregistrements - Ecoute et réflexion autour des enregistrements - Test des enregistrements par la classe - Dessins. Réalisation d'un mode d'emploi à donner avec les enregistrements aux CM.</b>
<i>6 janvier 2020 CM1-CM2</i>	<b>Description de trois œuvres originales en classe : une reproduction d'une scène de chasse, une peinture abstraite, une peinture figurative (danseuse) / Exercice proposé par N.P: dictée graphique.</b>
<i>13 janvier 2020</i>	<b>1<sup>ère</sup> écoute des enregistrements décrivant les œuvres choisies par les CE2 au Musée / Ecoute d'une description d'œuvre déjà observée en classe. Par demi-groupe. Choix des techniques pour représenter les tableaux décrits : gouache sur carton. Croquis, ...</b>
<i>20 janvier 2020</i>	<b>2<sup>ème</sup> écoute / Prise de notes / Echanges entre les élèves / Premières ébauches.</b>
<i>27 janvier 2020</i>	<b>Expérimentation des techniques de peinture, couleurs, matières, outils, recherche des palettes colorées.</b>
<i>3 février 2020</i>	<b>Ebauches sur format définitif de la peinture, choix des couleurs</b>
<i>10 février 2020</i>	<b>Réalisation de la peinture</b>
<i>17 février 2020</i>	<b>Réalisation de la peinture</b>
<i>21 février 2020</i>	<b>Vernis sur peinture</b>
<i>26 mars 2020</i>	<b>Visite au musée dans le but de retrouver les œuvres originales du musée et de les comparer avec les peintures produites par les élèves, en présence des parents</b>

*Les élèves de la classe de CE2 se sont rendus au Musée le Vendredi 10 septembre 2019 pour y découvrir la douzaines d'oeuvres originales qui ont été choisies par Nathalie Périer, Stéphane Barbillon, le médiateur culturel du musée de Sens, et les enseignants des classes concernées par le projet.*

*Les élève devront en choisir 7 dont ils proposeront les descriptions aux élèves de la classe de CM1-CM2.*



*Les élèves de CE2 découvrent différents tableaux (thèmes, supports, types de peinture, ...) que Nathalie Périer leur présentera et dont elle analysera la composition avec eux.*





Nathalie Périer a proposé aux 2 classes dans lesquelles elle intervenait un exercice de « Dictée graphique » complexe qui lui a permis de vérifier l'acquisition des compétences (latéralisation gauche / droite - bas / haut - au centre / ... ) des élèves et de les renforcer, le cas échéant.

*Les élèves de la classe de CE2 étudient la composition du tableau, « Les archers chasseurs », avec Nathalie Périer.*

*C'est un travail de lecture précis du tableau qui sera mené également dans la classe des CM1-CM2.*

*(Acquisition de notions mathématiques comme les fractions, les proportions, les notions géométriques de centre, milieu, diagonale, ..., et d'un vocabulaire spécifique aidant à la « lecture » et à la compréhension du tableau, ...)*

*En voici la présentation ...*



*Tableau anonyme, « les chasseurs-archers »,  
objet de l'étude de composition*



## SCÈNE DE CHASSE – ANALYSE COMPLETE

- **Sujet** : Le poster représente une scène de chasse. Dans un lieu sans description, 4 chasseurs tirent des flèches et s'apprêtent à lancer une sagaie sur un taureau qui leur fait face.

- **Format** : Il est de format paysage très allongé. (La largeur du tableau = la moitié de la hauteur du tableau x 5 et demi).

- **Description** : les 4 chasseurs représentés à gauche du tableau sont des silhouettes noires. Deux hommes portent des pagnes à gauche du groupe, celui vers le bord du tableau a un pagne blanc rayé de traits noirs, son voisin a un pagne noir.

Ils portent chacun une arme : un arc ou une sagaie de la même taille qu'eux. A droite du tableau se trouve un taureau gris avec deux grandes cornes pointues, représenté de profil. Il gratte le sol avec une patte avant.

*En bas du tableau se trouvent 3 barrières, chacune représentée de plusieurs traits verticaux et d'un trait à peu près horizontal.*

*- Couleurs / matières / technique : Le fond du tableau est entièrement peint de couleur ocre jaune, avec des effets de matières comme du crépi. Il n'y a pas d'indication sur le sol, ni d'ombre et de détail. Les chasseurs ont des silhouettes noires très minces. Le taureau est peint en gris avec des rayures plus foncées en biais sur tout le corps.*

*- Description de gauche à droite des chasseurs.*

*Leur corps sont représentés dans la partie supérieure du tableau et les jambes dans la partie inférieure. Ils sont un petit peu plus grands que la moitié verticale du tableau.*

*Le premier est debout, un peu de profil, une jambe et le buste légèrement en avant. Il a un bras plié en arrière, la main en bas à la hauteur de ses fesses. Son deuxième bras tendu en avant est légèrement baissé, il tient son arc verticalement devant lui. Il a un pagne blanc rayé de traits noirs.*

*Le deuxième est debout, de face, les jambes légèrement écartées. Il porte un pagne que l'on devine noir. Il a un bras à droite tendu, main à hauteur d'épaule. Le second plié en l'air, la main à hauteur de sa tête, tient un arc incliné vers sa tête.*

*Le troisième chasseur de face se tient sur une jambe. L'autre est pliée en arrière, le pied à hauteur des fesses. Il a le buste penché en avant. Un bras plié en arrière, le coude à hauteur de son épaule. Son autre bras est plié à angle droit. Il tient en l'air et au dessus de sa tête, une sagaie. Elle est penchée en direction de la patte avant du taureau. Elle dépasse à peine la moitié verticale du tableau.*

*Le quatrième chasseur a un genou posé au sol. Son autre jambe est pliée avec la cuisse alignée sur la moitié horizontale du tableau et le pied en avant. Il est de profil. Il tient bras tendu son arc devant lui, sa main à hauteur de son épaule. Son autre bras est plié en arrière, le coude et la main à hauteur de sa poitrine. La ligne de l'arc et son pied ne dépassent pas la moitié gauche du tableau.*

*- **Le taureau** :Le taureau est situé en sorte d'avoir le poitrail au centre exact de la partie droite du tableau.*

*Sa hauteur est égale à celle des chasseurs, cornes comprises. Comme les chasseurs, ses pattes sont dans la partie basse du tableau. Il a une patte de devant légèrement avancée, l'autre repliée sous son ventre comme s'il grattait le sol.*

*Ses deux pattes arrière sont tendues, en biais en direction de l'angle inférieur droit du tableau. Sa tête est tournée vers les chasseurs. Il a deux grandes cornes pointues qui sont parallèles à la sagaie. Sa queue est droite et horizontale.*

*- **Les 3 barrières** : Elles sont dans le quart inférieur du tableau (dans le sens vertical) . Elles sont réparties à gauche, au centre et à droite du tableau. Elles sont représentées par des lignes verticales (piquets) plus ou moins droites et une ligne horizontale, plus ou moins inclinée qui les barre vers leur sommet.*

*Pour se repérer la longueur du tableau est partagée en 8 parties (ou huitièmes) :*

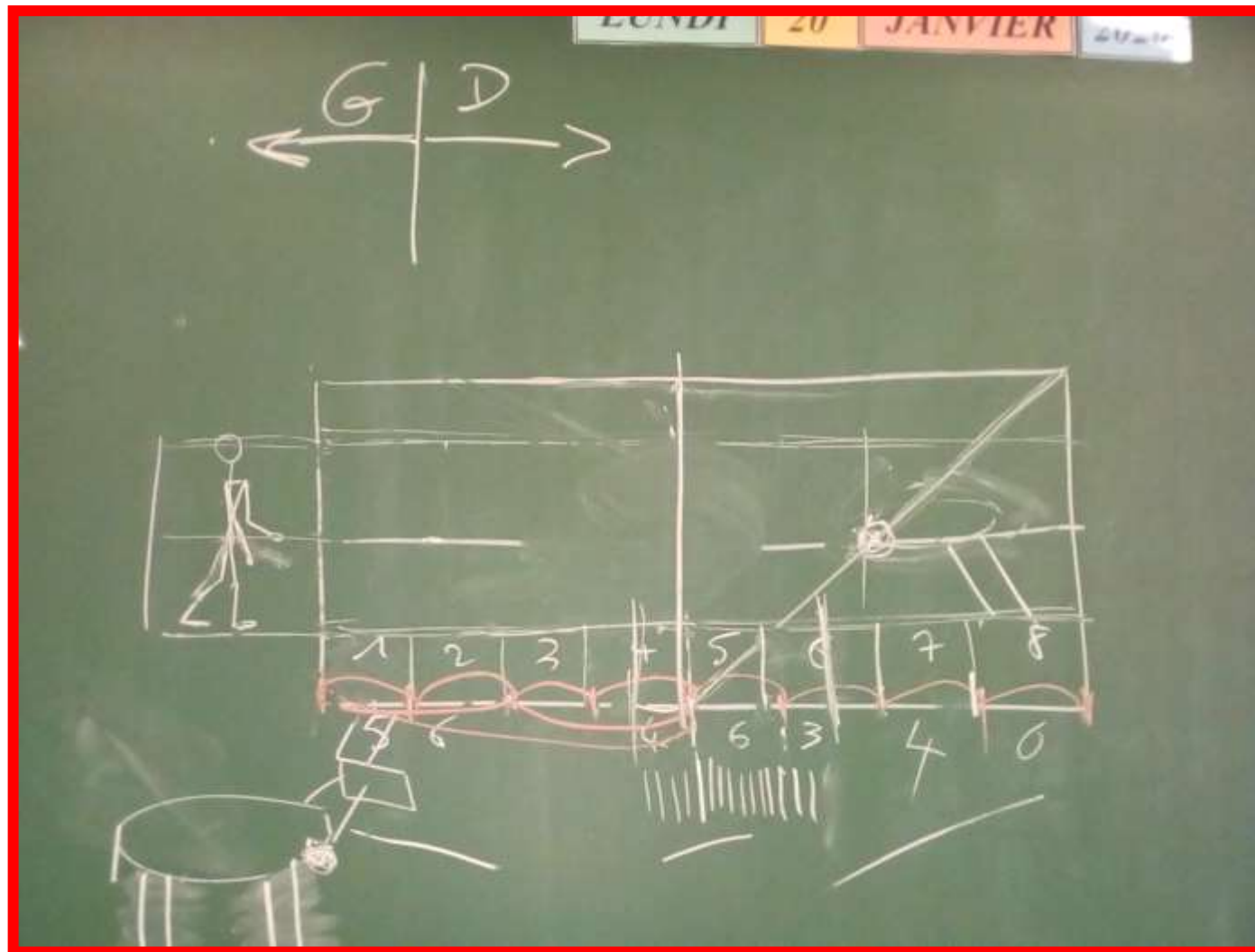
*La barrière de gauche :*

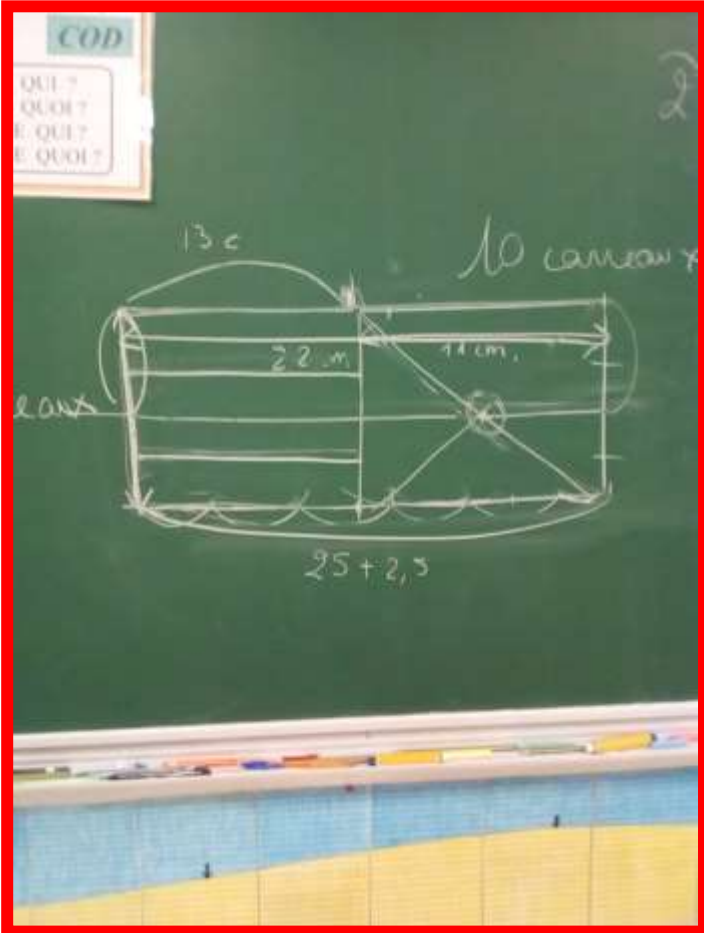
*elle est large comme 1 quart horizontale ou 2 huitièmes du tableau. Les 11 piquets sont répartis comme suit : 5 dans le 1er huitième horizontal du tableau, 6 dans le second. La ligne horizontale qui les barre est à peu près en haut des piquets et penche vers la droite.*

## ETUDE DES PROPORTIONS DU TABLEAU

**Les notions mathématiques suivantes ont été abordées :**

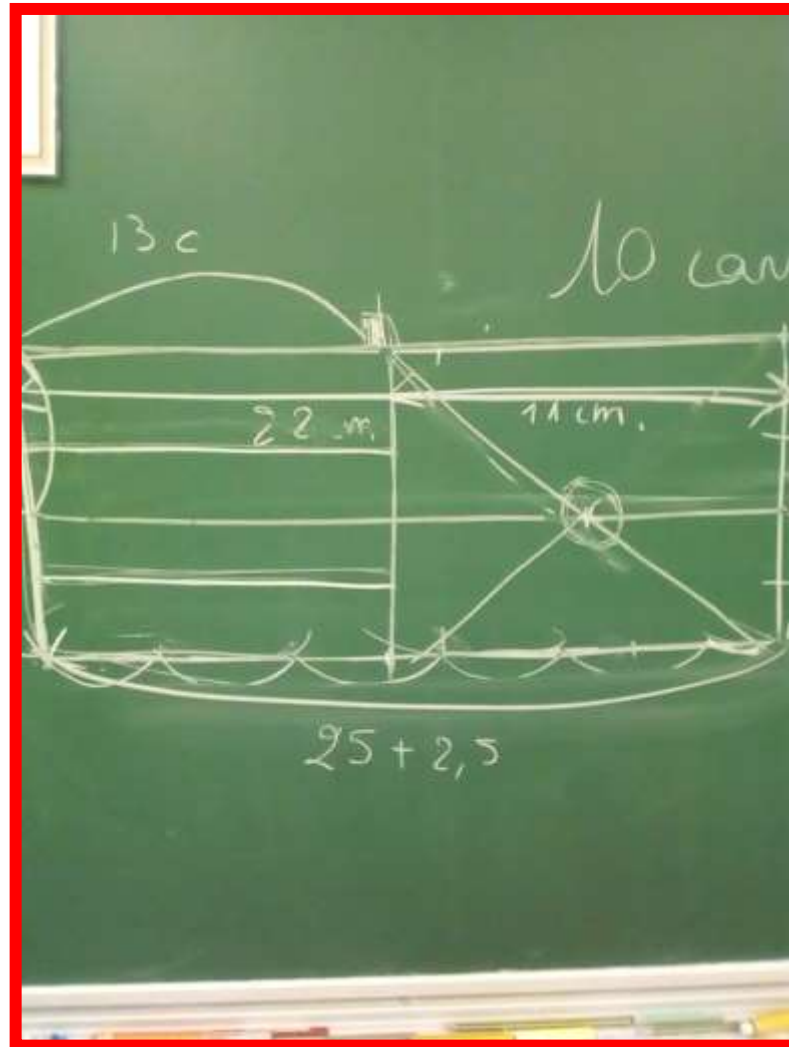
- Les quarts
- Les demis
- Les huitièmes
- La moitié
- Largeur
- Hauteur
- Longueur
- Centre
- Diagonale
- Médiane



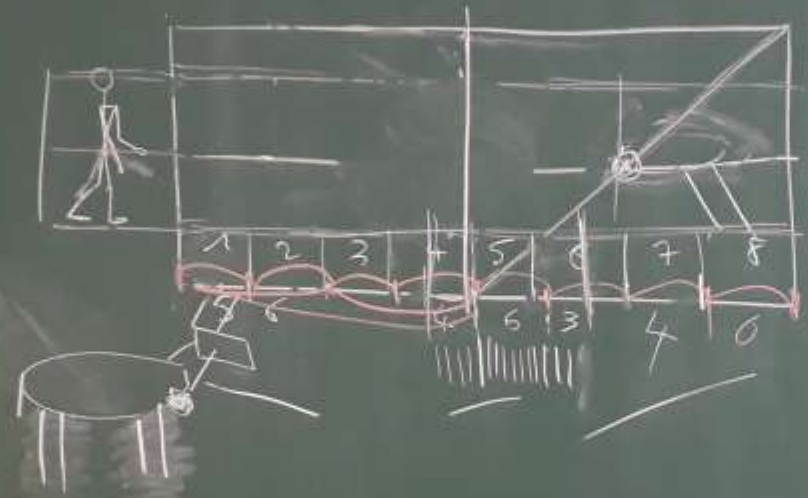




*Etude par demi-groupe de la composition du tableau anonyme que nous avons nommé « Les archers chasseurs »*



LUNDI 20 JANVIER 2020



LE PASSÉ COMPOSÉ

AVOIR	PARTICIPE	é	i
OU	PASSÉ	is	it
ÊTRE	DU VERBE	u	ert
		eint	oint
		ait	aint

Remarque possible de participle passé des verbes conjugués

ATTENTION : Le participe g. est des verbes conjugués avec l'auxiliaire ÊTRE

l'écriture pour le verbe se trouve au

POUR VE  
EST UN  
SUFFIT DE  
D'UN DE  
= UN

un
une

est
e est
sont
sont

SUJET/VERBE + QUI? QUOI? COD

SUJET/VERBE + A QUI? A QUOI? DE QUI? DE QUOI? COI

TECHNIQUE OPÉRATEUR DE LA MULTIPLICATION

quante  
ixante  
ent(s)  
mille  
llion(s)  
lliard(s)

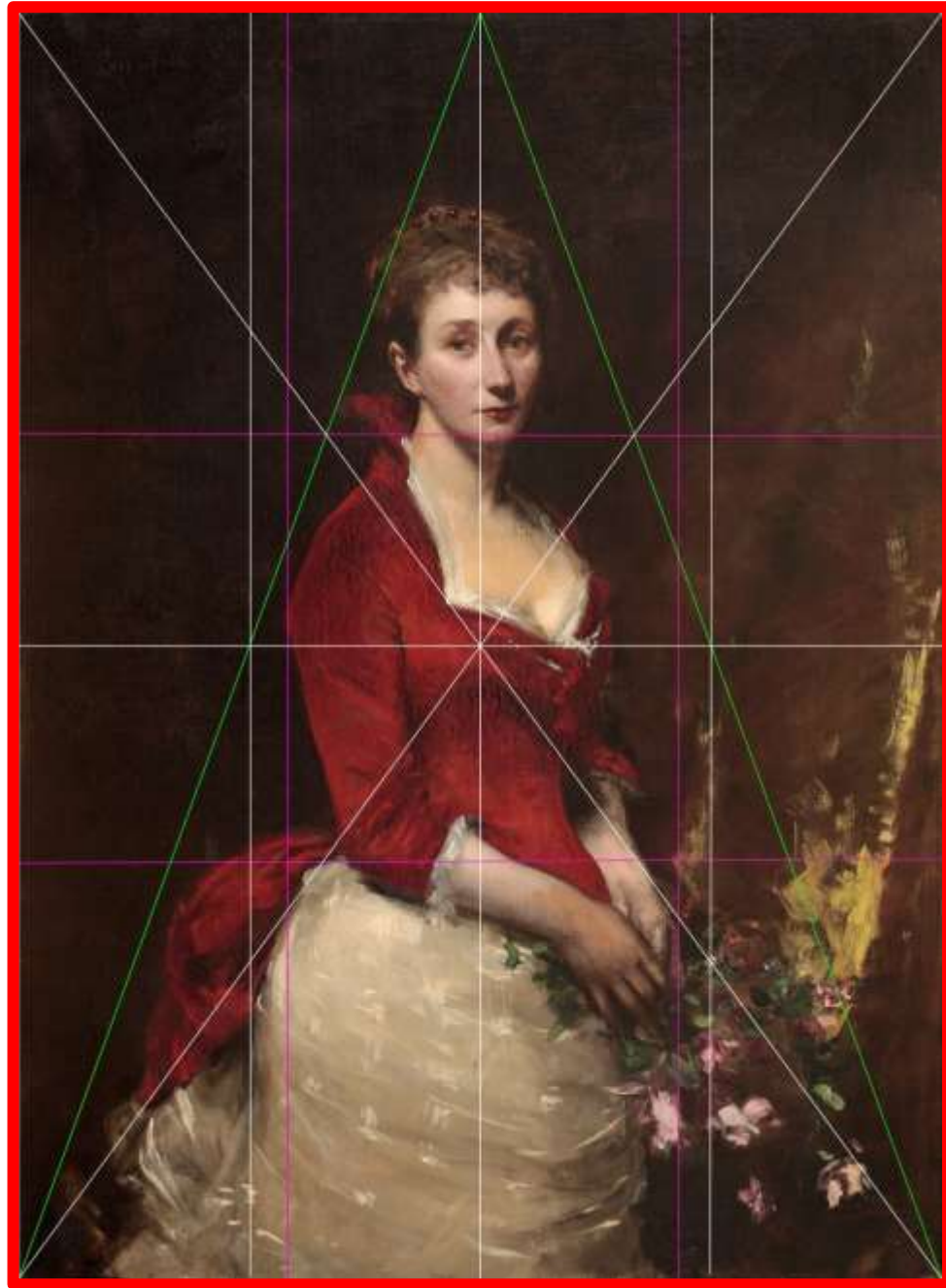


*Présentations du travail de lecture de la composition d'un tableau, mené par Nathalie Périer, l'intervenante du projet, à l'attention des CE2.*

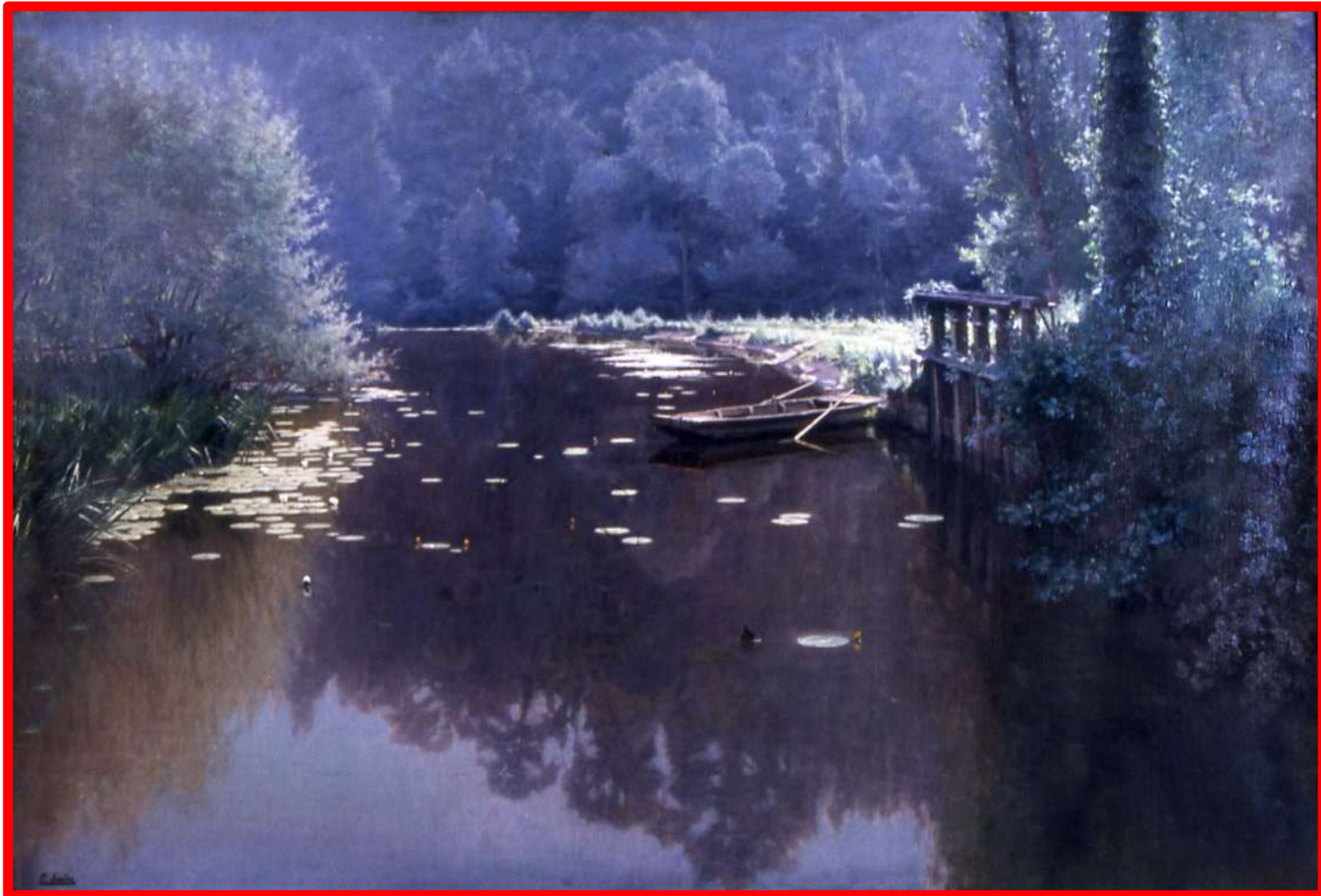
Un premier exemple de lecture de la composition d'un tableau, « Madame Pérouse - Guichard », tableau que les élèves de CM1/CM 2 ont rebaptisé « Suzanne ».







« La Vanne »





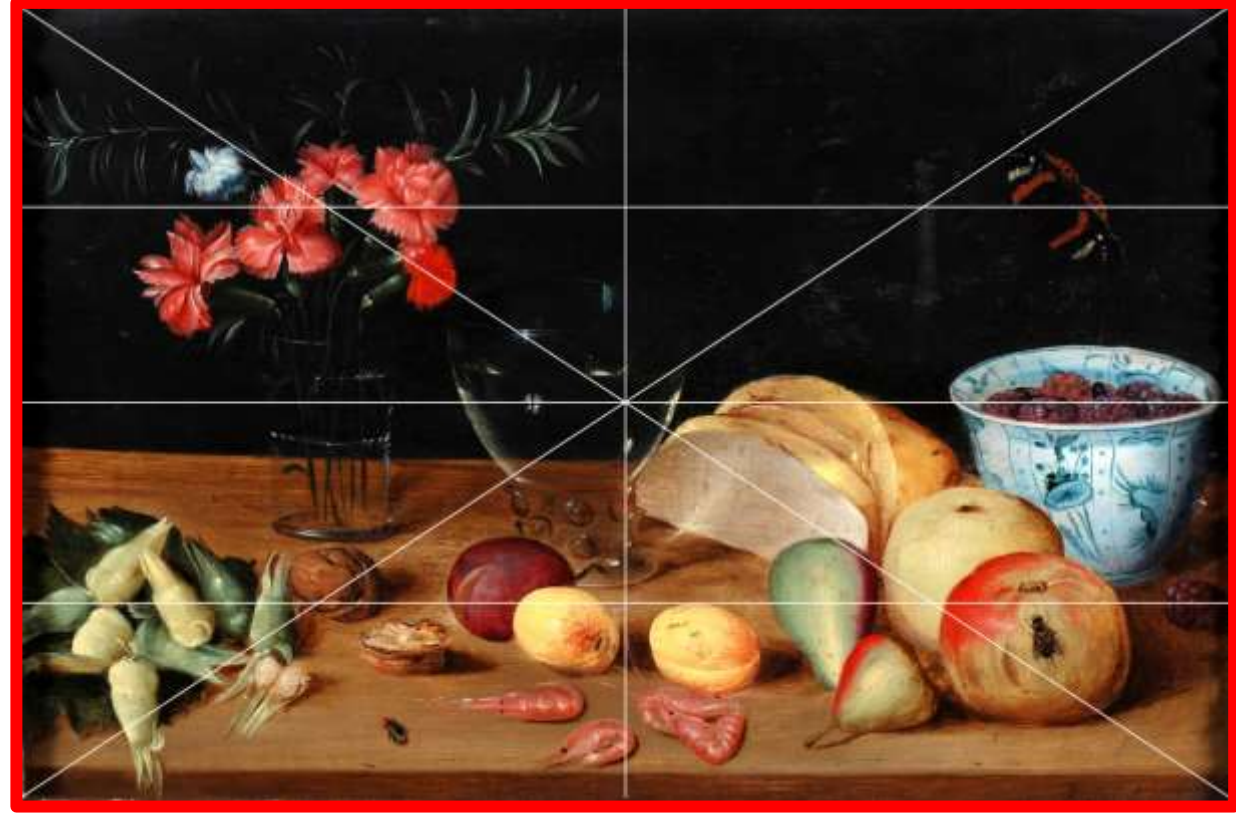
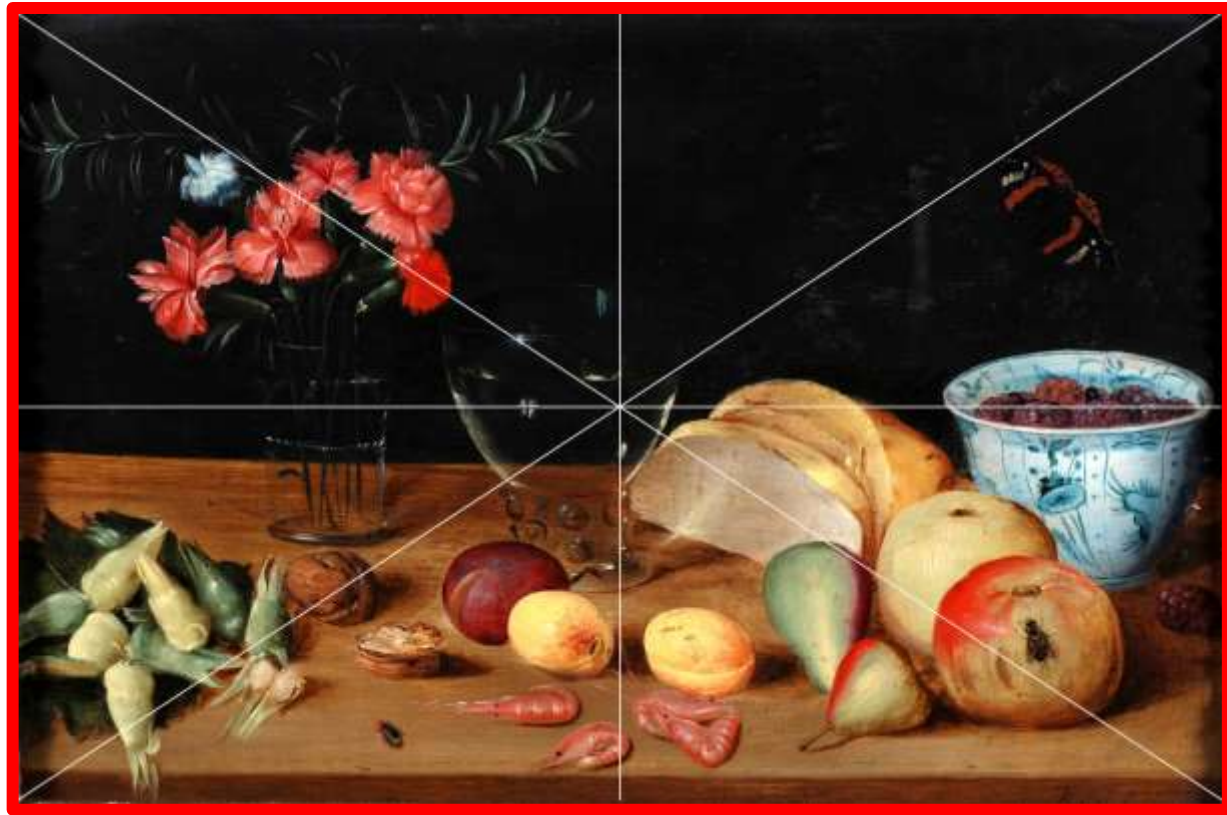
*« Même pas  
peur  
Reverso »,  
rebaptisé  
« L'homme  
tatoué » par  
les CM1-CM2*





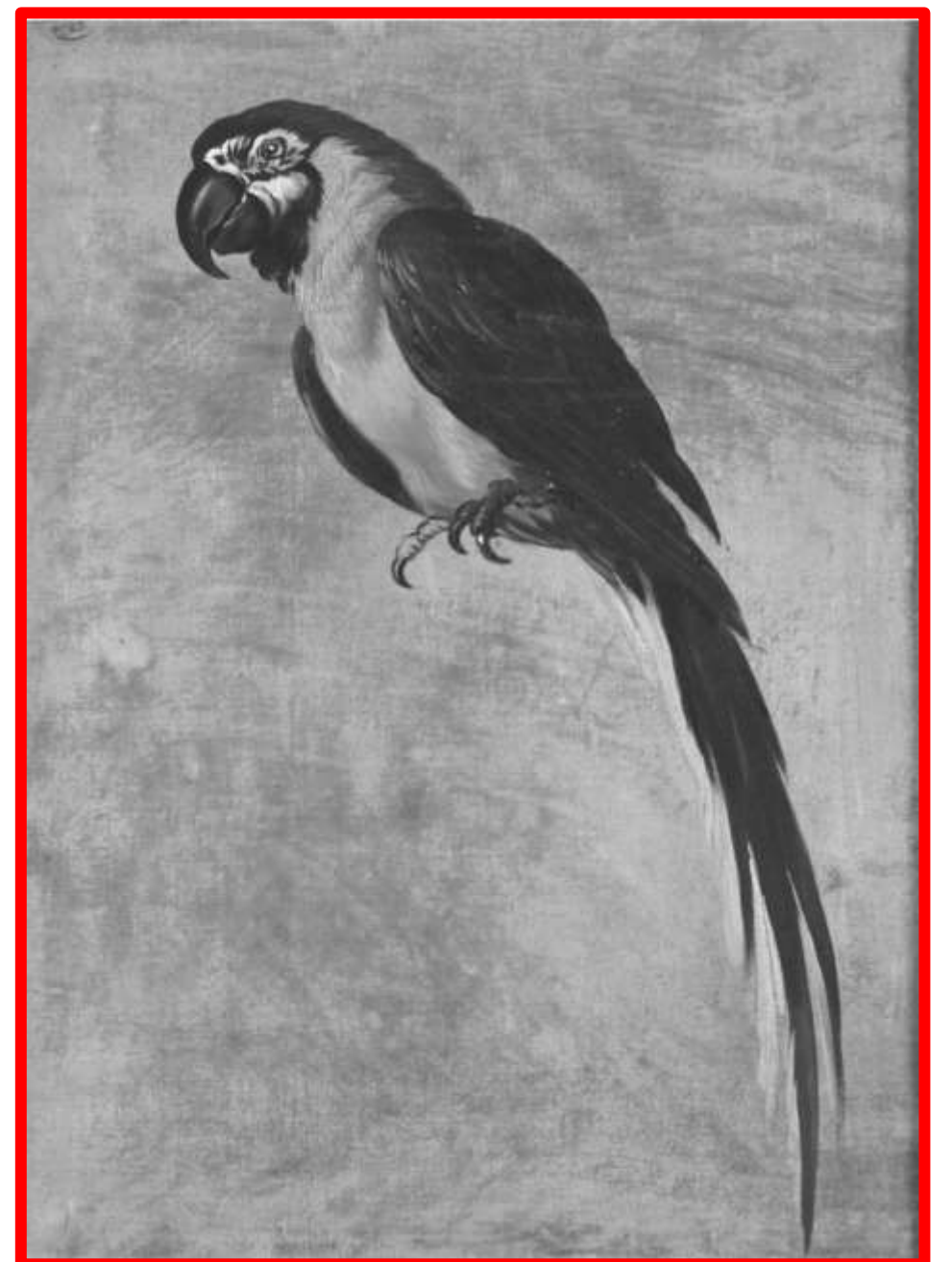
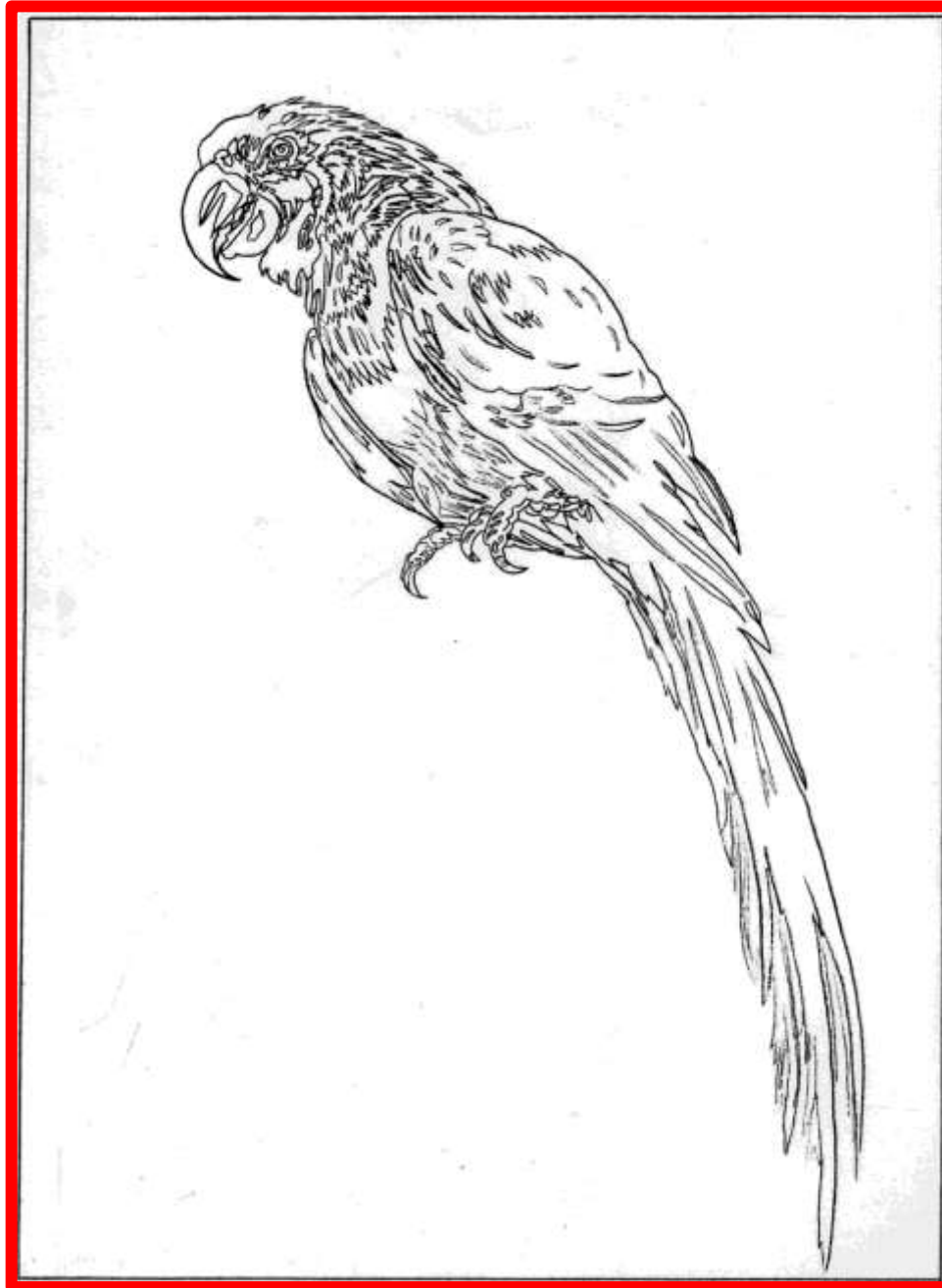
«Nature  
morte  
aux  
noisettes ».

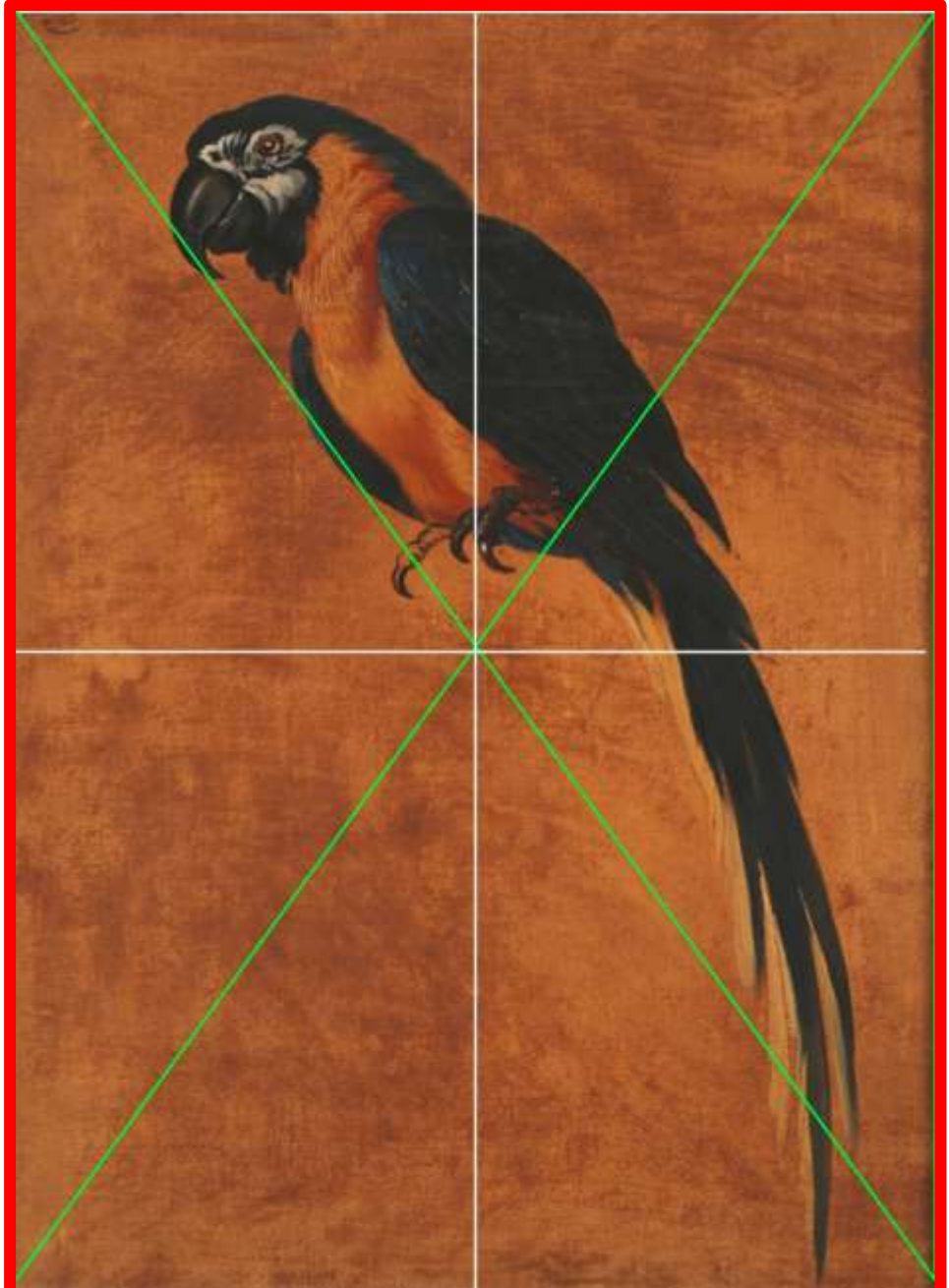


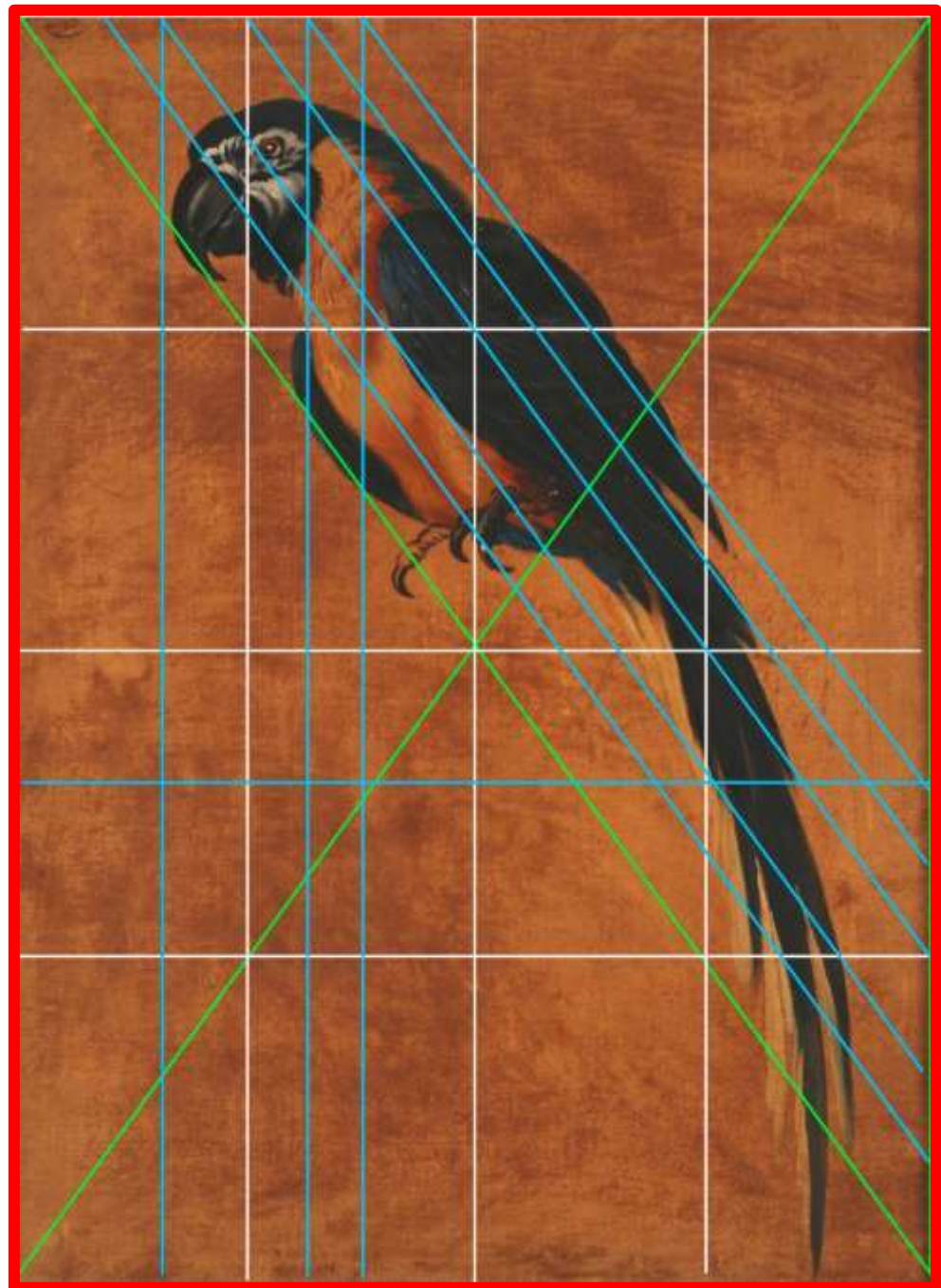




**« Le  
perroquet »**







*« Le conseil des Gaulois »*







*Les élèves de CE2, après avoir rédigé les 7 descriptions des 7 œuvres qu'ils ont choisies, enregistrent leurs textes à destination de la classe de CM1-CM2.*









*Premières écoutes par les CM1/ CM2 des enregistrements réalisés par les élèves de CE2*



*La classe de CE2 a rédigé un mode d'emploi afin de rendre plus facile le travail des élèves de CM1 / CM2*

- Ecoute l'enregistrement une fois en entier. Il ne dure pas très longtemps, entre 1 minute et 2 minutes 30.
- Ecoute une seconde fois et puisque cela va vite, utiliser la fonction « pause » pour arrêter momentanément l'écoute.
- Note tes premières idées sur un carnet... A quoi va ressembler mon tableau ?

- Qu'est-ce qu'on y trouve ?
- N'hésite pas à recommencer l'écoute, à revenir en arrière pour recommencer.
- Tu as tout ton temps.
- Ensuite, tu peux commencer un brouillon pour mieux visualiser. Au crayon de papier, puis avec des crayons de couleurs...
- Tu peux utiliser le logiciel « AUDACITY », si tu le veux.

*Travail d'écoute attentive des enregistrements audio de la part des élèves et prises de notes en vue de leurs productions futures*





*Texte produit par les élèves de CE2 : description du tableau intitulé, « Le perroquet »*

- Le tableau est dans un format portrait. C'est un perroquet. Il regarde à gauche, il est de profil. Il a 2 couleurs principales : le jaune doré pour le ventre et le bleu pétrole pour les ailes et le dessus de sa tête.
- Tout le perroquet est situé au-dessus de la diagonale du tableau, de l'angle en haut à gauche à l'angle en bas à droite.
- Tout sauf l'extrémité de sa très longue queue, légèrement arrondie. Celle-ci fait la moitié de la diagonale.
- On voit sur son ventre, en bas des ailes, sa patte gauche avec 2 crochets noirs vers l'avant et un peu plus devant, un autre crochet doré de sa patte droite.

- Parlons maintenant de sa tête : elle est belle mais impressionnante avec son bec crochu. Elle est en haut à gauche près de l'angle et son bec très crochu touche la diagonale.
- Son œil est entouré de duvet blanc jusqu'au bec avec quelques touches de noir.
- Pour dessiner son œil, il y a un premier cercle noir dans lequel il y a un disque noir avec une tâche blanche. Entre le cercle et le disque, vers le haut, c'est orange marron et vers le bas, c'est blanc.
- Le perroquet a des plumes noires dans son cou juste sous son bec.
- Les plumes du dessous de sa queue sont marron très clair.

## *Texte produit pour décrire le tableau, « L'homme tatoué »*

- Le tableau est en format portrait.
- Il y a un homme entièrement tatoué au centre du tableau. Il semble transparent et habillé par les tatouages, même son slip.
- Dans ses tatouages, il y a des cercles, des points, des traits, des triangles, des yeux et des spirales. Chaque partie du corps porte des tatouages différents.
- Sous son pied droit, il y a une bête verte. Cette bête a un corps en forme de boule vert foncé. Elle a huit petits tentacules qui se terminent par des petites boules de couleur vert clair et vert foncé.

- On retrouve 4 autres monstres verts identiques : un en bas à gauche du tableau, presque dans l'angle droit, un au-dessus de son épaule gauche, un près de son coude droit et un dernier au-dessus de sa tête, à droite.
- Le fond du tableau est formé par des cercles ou des nuages, des bulles bleues claires, violet clair. Il y en a des grosses et des petites.
- De temps en temps, le peintre a laissé couler sa peinture et cela a fait des traces de coulures.
- Le personnage a une fleur verte sur le torse qui ressemble aux monstres avec des tentacules verts. La fleur occupe presque tout son torse.

- Sur les épaules, il y a comme des yeux tatoués. Sur sa poitrine aussi, entre les tentacules verts, il y a deux yeux comme un visage.
- Tout son ventre est tatoué avec des yeux : un cercle noir à l'intérieur duquel il y a gros point noir.

## *Texte produit pour le tableau, « Nature morte aux noisettes »*

- Notre tableau est dans une position paysage.
- Le tableau est partagé en deux dans le sens de la largeur.
- La partie haute représente un fond noir. La partie basse est un plateau de table marron clair.
- Sur le plateau, il y a, en haut à gauche du plateau, un vase transparent dans lequel il y a un bouquet de cinq fleurs roses et une fleur bleue claire en haut à gauche du bouquet.
- Il y a, à droite du vase, presque au milieu du plateau un verre transparent en forme de V.

- A droite du verre, il y a une moitié de bout de pain. Et, enfin, à droite, au bout du plateau, il y a un pot décoré, comme le fond de l'eau, qui contient sept framboises. Il y a une framboise sur le plateau, à côté du plateau, à droite.
- Au-dessus du pot, il y a un papillon orange et noir avec le bout des ailes blanc. Il est dans le fond noir, en haut à droite.
- Sur le devant du plateau, au premier plan, il y a de la gauche vers la droite : un tas de noisettes vertes (à décortiquer) sur une feuille d'arbre. A droite, il y a une noix entière et devant, une moitié de noix.

- A droite, un brugnnon, deux abricots et devant, trois crevettes à décortiquer. A droite, il y a un groupe de quatre fruits avec deux poires allongées, une verte et l'autre avec des reflets rouges, deux pommes, l'une derrière l'autre : une jaune et celle de devant a des reflets rouges et une mouche noire posée au milieu.



## *Texte produit pour le tableau, « Le cercle des Gaulois »*

- Notre tableau est dans une position paysage.
- Son titre est « Le cercle des gaulois ».
- Au milieu, il y a du feu. Autour du feu, il y a douze gaulois. Autour du feu, c'est très sombre.
- On dirait qu'ils sont entourés de rochers. C'est la nuit.
- En haut à gauche, on voit un peu de ciel avec des nuages sombres. Juste en-dessous, on a comme une forêt avec des sapins.
- Dans le cercle des gaulois, il y a, sur la droite, un gaulois debout avec un casque et une grande cape rouge. A sa gauche, il y a un gaulois que l'on voit de dos, assis devant le feu. On dirait qu'il a le bras dans le feu.

- A sa droite, il y a un autre gaulois, plus petit, debout aussi. Il a un habit vert.
- Au milieu de la lumière, il y a un gaulois habillé tout en blanc, avec une couronne de feuilles dans les cheveux. On dirait qu'il fait un discours. Il a une barbe blanche. Il ressemble à Panoramix dans l'histoire « Astérix et Obélix ». A sa gauche, il y a neuf gaulois qui l'écoutent comme au théâtre, installés en arrondi.
- La scène du feu et des gaulois prend une petite place au centre, un peu en bas.
- Au-dessus du feu, on voit des arbres et des rochers éclairés par le feu.

## *Texte produit pour décrire le tableau, « Suzanne »*

- Le tableau est au format portrait.
- Il représente une femme debout dans une robe dont la partie supérieure est rouge vif et le bas blanc.
- Elle tient dans ses mains, orientées vers le bas droit du tableau, un bouquet de fleurs roses au feuillage vert.
- Le fond du tableau est un dégradé du noir au marron, du coin supérieur gauche au coin inférieur droit.
- Dans la coiffure de la femme, on distingue cinq billes en guise de diadème (comme un serre-tête).

- Son expression exprime tristesse et sérénité. Son teint est pâle.
- Son nez semble droit, sa bouche aux lèvres minces.
- Le haut de sa robe est surmonté par une collerette relevée qui semble épaisse.
- On aperçoit un linge blanc couvrant son décolleté.
- La partie blanche couvrant ses hanches puis ses cuisses pourrait être en dentelle.

## *Texte produit pour décrire le tableau, « La Vanne »*

- Le tableau a une disposition paysage.
- C'est un paysage de rivière dans une forêt.
- La couleur de la rivière est bleu gris et les reflets des arbres au milieu de la rivière, sont violet foncé. A gauche, ce sont des reflets d'herbe.
- Tout le quart vertical à droite du tableau est très sombre. L'eau est noire, puis il y a des branchages denses. Enfin, un tronc couvert de lierre monte jusqu'au bord supérieur du tableau.
- Au premier plan général, il n'y a que la rivière qui semble entrer un peu plus loin dans une forêt. Cette rivière occupe les deux-tiers du tableau. Le dernier tiers, c'est la forêt.

- Quand on regarde le tableau, la rive gauche occupe 2 fois plus d'espace que la rive droite.
- Il y a une barque amarrée sur la rive droite ; elle commence au milieu du tableau et se termine sur la rive, près d'une barrière à deux étages avec 4 barres verticales. Deux rames fixées de chaque côté de la barque plongent dans l'eau.
- Derrière la barque, sur la rive droite, on distingue une clairière ensoleillée, bordée par quelques buissons.
- Il y a des nénuphars sur la Vanne au repos. C'est calme et silencieux.

*Texte produit pour la description du tableau, « Marine », que les élèves avaient rebaptisé « La mer et les bateaux »*

- Le tableau est en format paysage.
- Il représente des bateaux sur la mer, loin de la plage.
- Si on découpe la largeur du tableau en 3, la ligne d'horizon marque le premier tiers. Les 2 autres tiers sont le ciel avec des nuages.
- Au premier plan, il y a à gauche, le sable de la plage jusqu'à l'angle en bas à droite.
- Sur la ligne d'horizon, il y a à gauche un petit pont formé de 3 piliers et au bout du pont, il y a un personnage avec un sac à dos.

- Devant ce pont, dans l'eau, on dirait une épave de bateau échoué.
- On voit, sur la ligne d'horizon, du plus petit au plus grand, de gauche à droite, un bateau avec un mât sans voile, 2 bateaux à voiles, une cheminée d'usine qui fume, un bateau avec 3 voiles, 2 cheminées d'usines qui fument, et le plus grand bateau, proche du premier plan avec 4 voiles : 2 devant le mât et 2 derrière le mât.
- Les voiles sont triangulaires.
- Il y a, dans le coin, en bas à gauche, de l'écriture sur 3 lignes. Il y a une date : 1848. L'auteur ? Le titre du tableau ? On ne réussit pas à le déchiffrer.



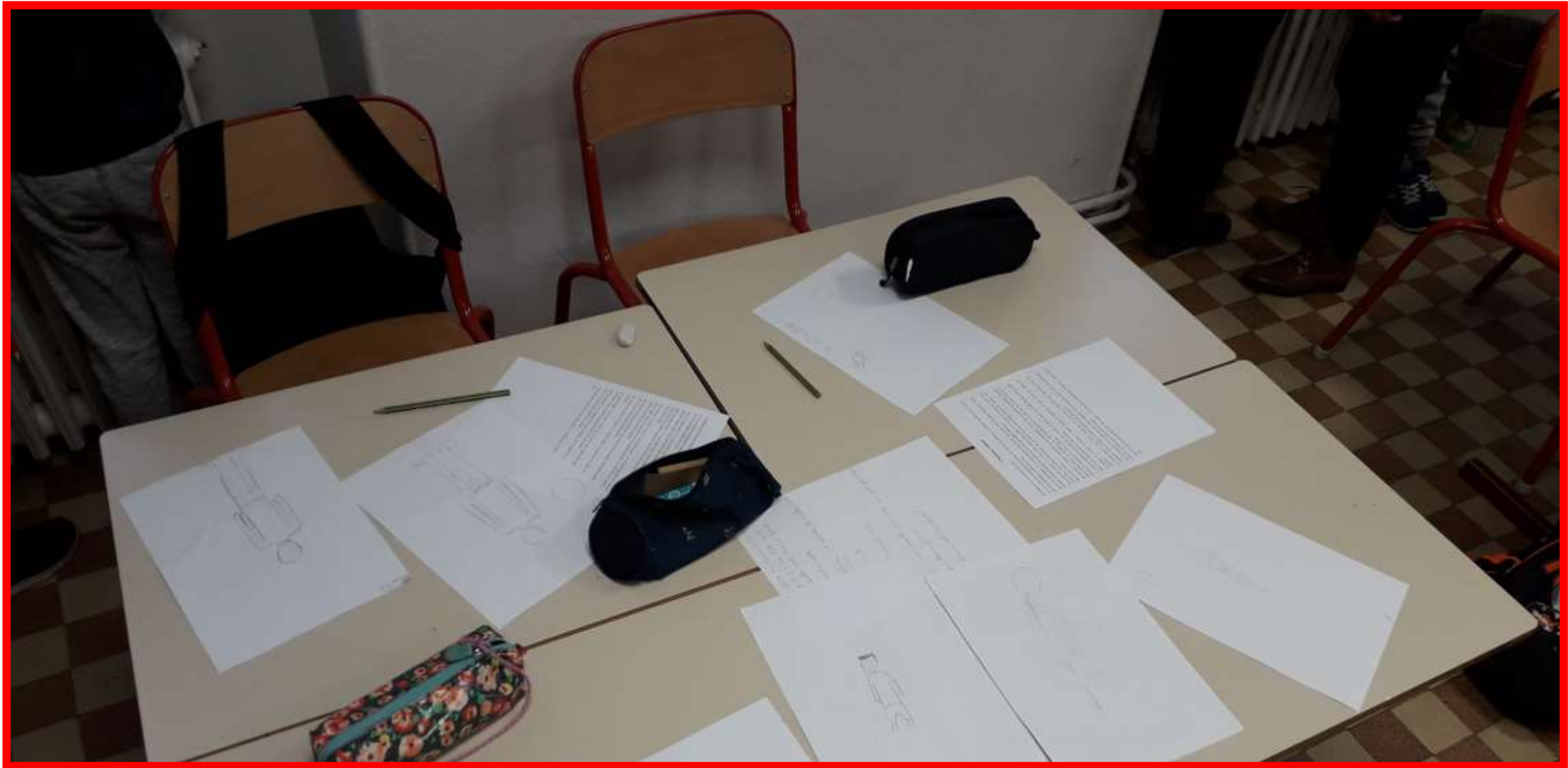
*A partir de l'écoute des descriptions réalisées par les élèves de CE2, les élèves de CM1/CM2 ont réalisé individuellement leurs premières ébauches sur une fiche blanche.*





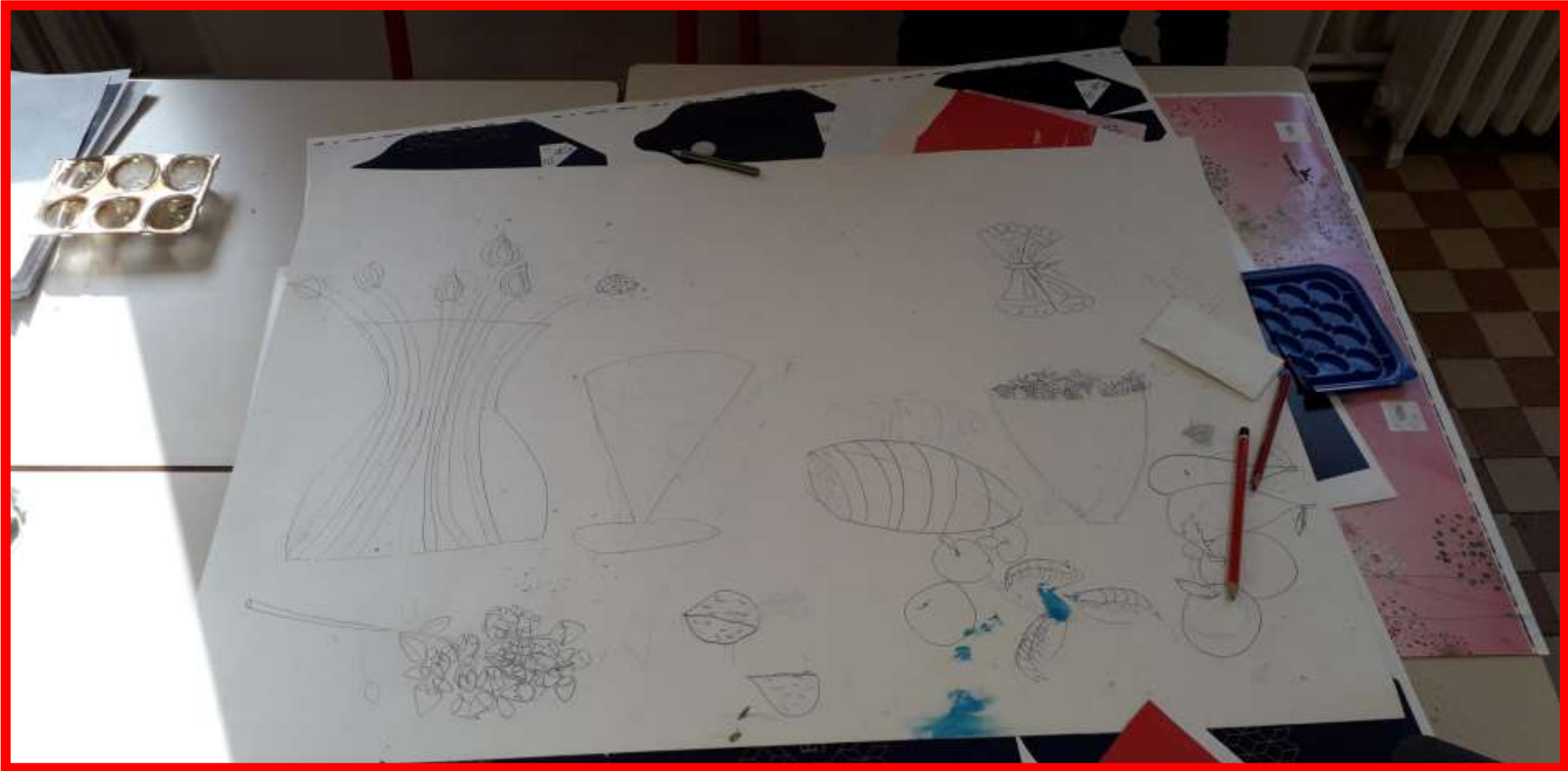






*Les premières ébauches, pour chacun des 7 groupes, ont été mises en commun, avec pour objectif, la réalisation d'une ébauche collective par tableau en vue de la production finale.*

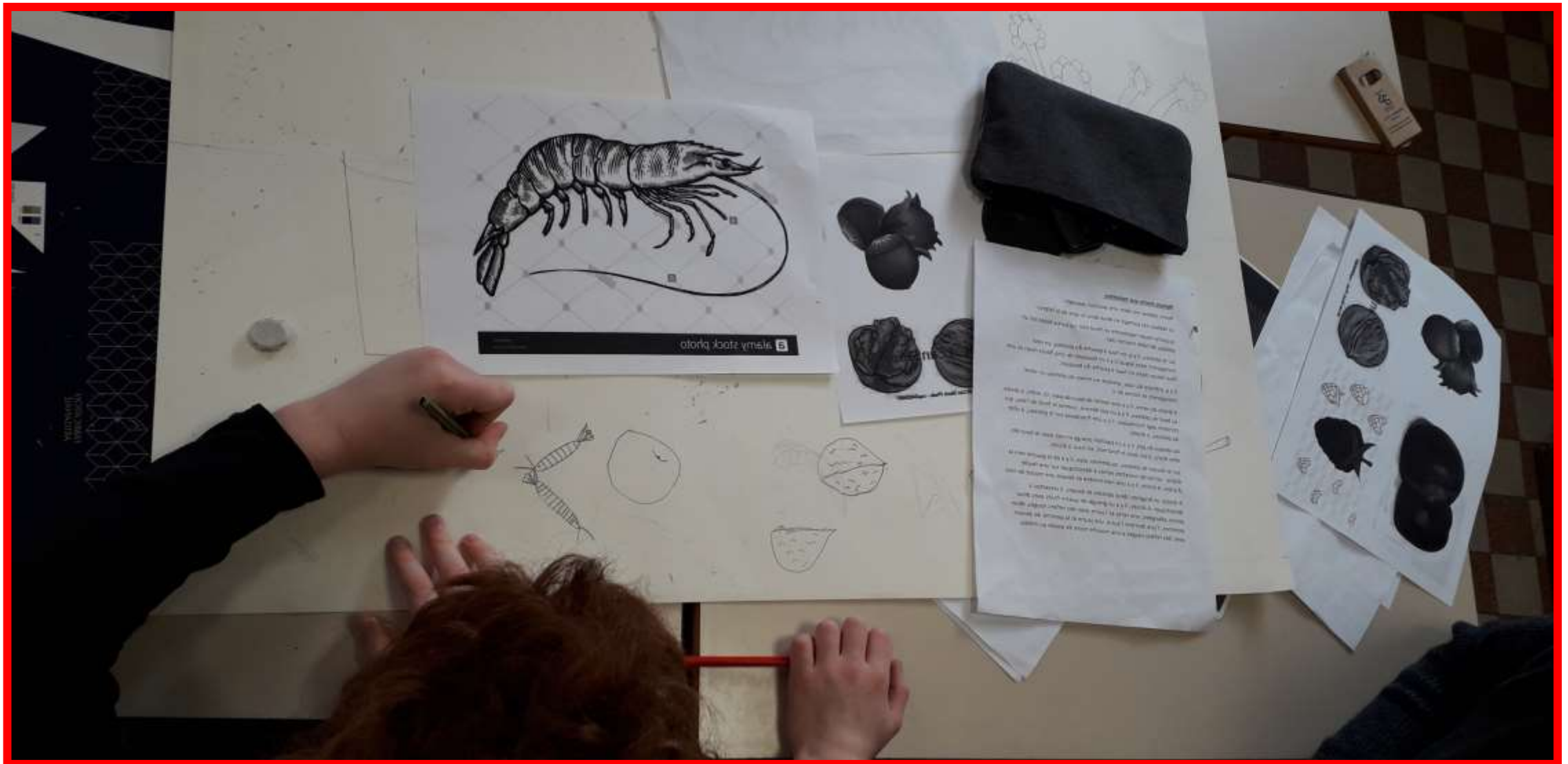








*Pour la « Nature morte aux noix » , des recherches sur Internet ont été nécessaires pour faciliter le travail de précision des élèves.*



*Un important travail a été mené par les élèves de chaque groupe pour trouver les couleurs les plus proches des couleurs décrites par les élèves de CE2 dans leurs descriptions écrites ou audios.*













*Quelques travaux  
issus des recherches  
des élèves sur les  
mélanges des  
couleurs ...*





*Chaque groupe s'affaire  
désormais à finaliser  
son projet, c'est-à-dire la  
réalisation du tableau qu'il a  
choisi en début de projet.*





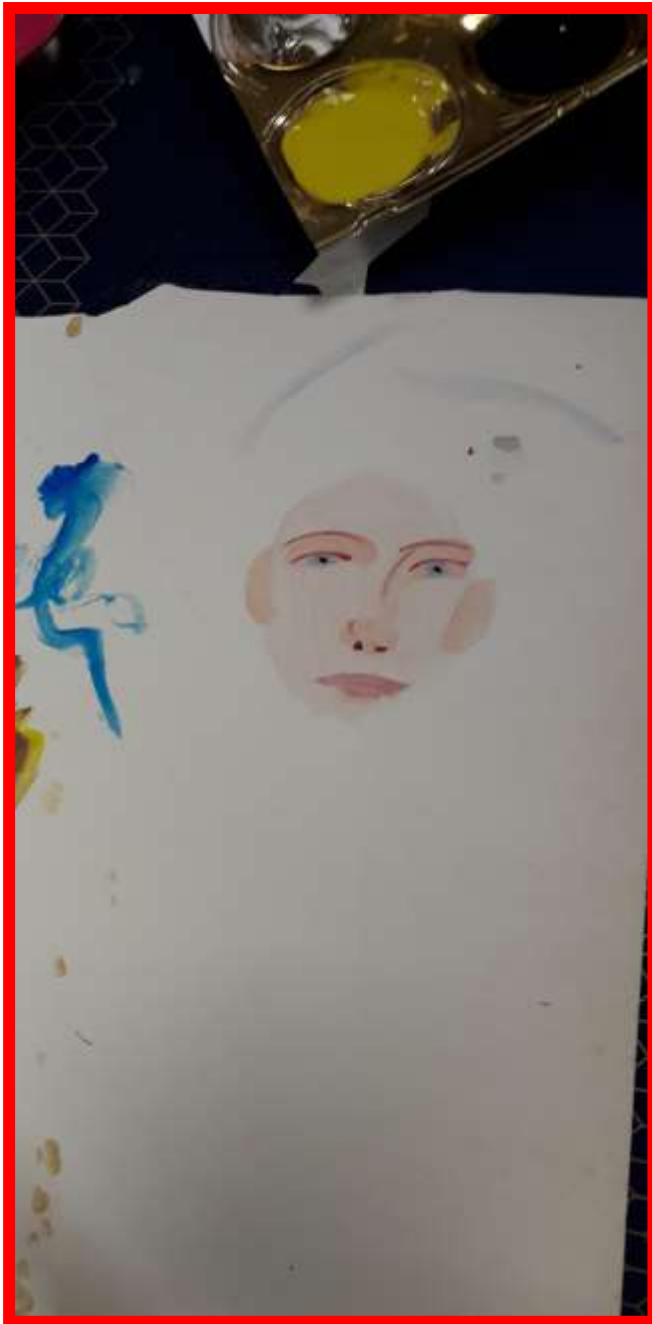






*Exemples d'apports techniques et artistiques de Nathalie Périer  
pour aider à la réalisation du visage  
du personnage féminin du tableau, « Suzanne ».*































*Les 7 œuvres sont désormais terminées. Première présentation collective en classe des tableaux réalisés . Commentaires et échanges.*



g	g	mg
---	---	----

1.99 NOUS  
 2.99 VOUS  
 3.99 ILS / ELLES



Classe des MILLIARDS			Classe des MILLIONS			Classe des MILLIERS			Classe des UNITES SIMPLES			DECIMALES	FRACTIONNAIRES	MILLIÈMES
C	D	U	C	D	U	C	D	U	C	D	U	1/10	1/100	1/1000

A B C D E F G H I J K L M N O P Q R S T U V W X Y Z

ILS - LES ENFANTS  
 ELLES - MES AMIES  
 Même personne pluriel  
 ...  
 ENT / ONT / AIENT

LUNDI 17 FEVRIER 2020



3	4			
2	5			
7	4	6		
5	8	9		
6	7	1	4	
5	9	6	8	
6	6	3	9	4

WHAT'S THE DATE  
 TODAY?  
 TODAY IS ...  
 Tuesday on 17th  
 February

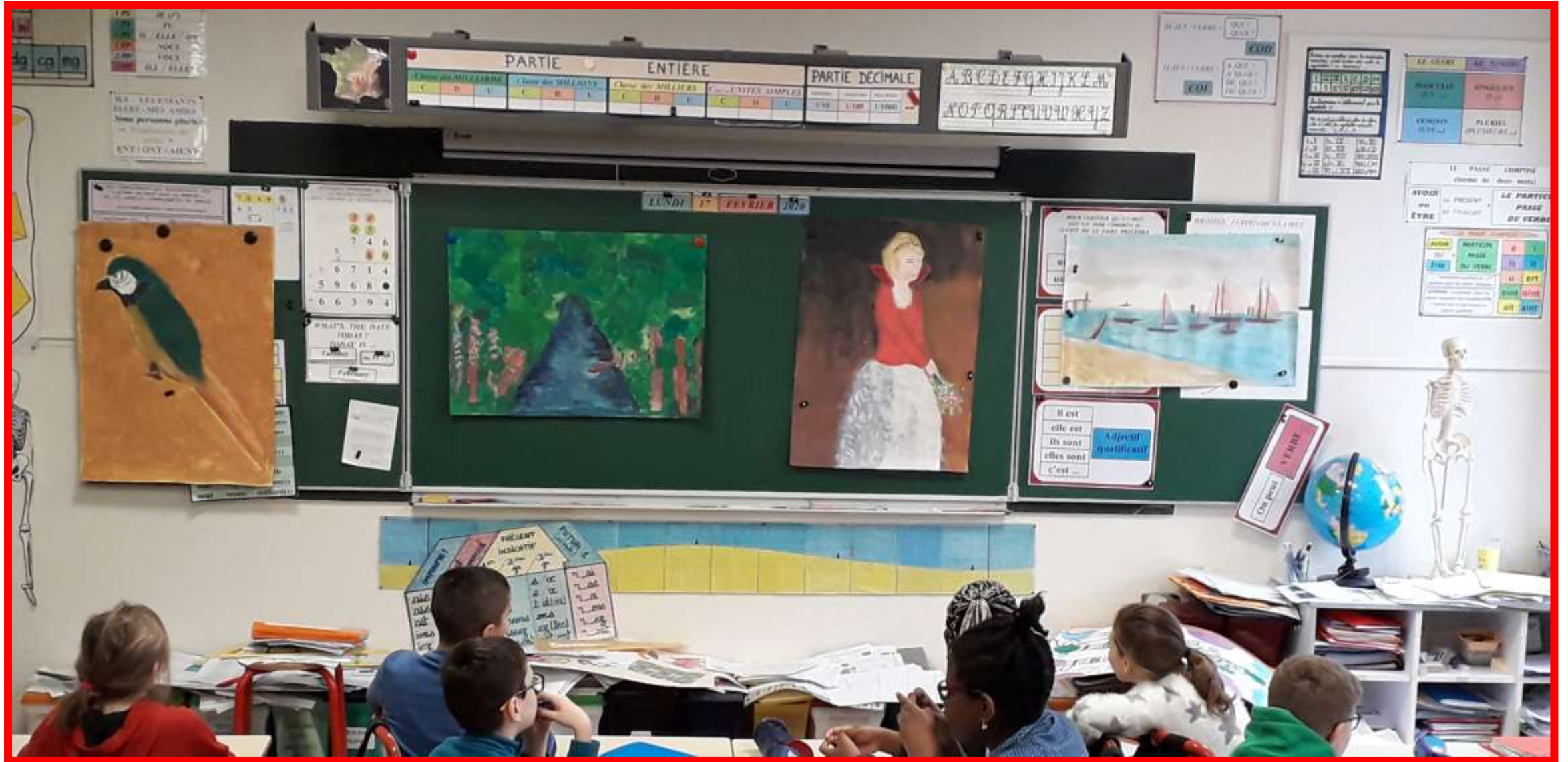


POUR VERBES  
 EST UN N  
 SUFFIT DE U  
 UN DEVER  
 UN V

un  
 une


il est  
 elle est  
 ils sont  
 elles sont  
 c'est ...

PRÉSENT INDICATIF  
 FUTUR 1  
 1<sup>er</sup> 2<sup>ème</sup> 3<sup>ème</sup>



PARTIE				ENTIERE				PARTIE DECIMALE			A B C D E F G H I J K L M N O P Q R S T U V W X Y Z	
Classe des MILLEAIRES		Classe des MILLIERS		Classe des MILLIERS		Classe des UNITES SIMPLES		UNES	CENT	MILLE		
C	D	E	F	G	H	I	J	K	L	M	N	O

NUMERIQUE	COI
NUMERIQUE	COI

LE GENE	LE SINGULIER
PLURIEL	PLURIEL

LE GENE	LE SINGULIER
PLURIEL	PLURIEL

LE PASSE COMPOSE			
(Forme de deux mots)			
AVOIR	PRESENT	LE PARTICIPE PASSE	
ETRE	PRESENT	DU VERBE	



7	4	6		
5	7	1	4	
3	9	6	8	
6	6	3	9	4

WHAT'S THE DATE TODAY?

DATE OF FEBRUARY



il est	elle est	Adjectif qualificatif
ils sont	elles sont	
c'est		

VERBE
COI



PRESENT	PASSE
PRESENT	PASSE

*Nathalie recouvre les 7 tableaux réalisés avec un vernis qui protégera la peinture et leur donnera une patine particulière. C'est un travail délicat car il ne faut absolument pas que la peinture se mélange au vernis.*



*Les tableaux réalisés, une fois vernis, ont été collés sur des panneaux d'isorel rigides.*



« *La  
Vanne* »





*« La mer  
et les  
bateaux »*



*« L'homme  
tatoué »*



« *Suzanne* »



*« Le  
cercle  
des  
Gaulois »*



« *Le perroquet* »



*« Nature morte aux noisettes »*



*Vendredi 13 mars 2020*

*Rencontre et échanges dans la salle d'évolution entre la classe de CE2 (dont le choix des œuvres retenues et les descriptions audio constituaient la première phase du projet) et les élèves de CM1 /CM2 qui ont réalisé leurs œuvres à partir des enregistrements.*

*Les élèves de la classe de CE2 découvrent les oeuvres réalisées par les CM1-CM2 à partir de leurs descriptions initiales orales et écrites.*



***Ici, le tableau « Le cercle des Gaulois »***



*« La mer et les bateaux »*



*Premières réactions des CE2 devant le tableau « La mer et les bateaux »,  
réalisé par les CM1 / CM2*



*« L'homme tatoué »*



*Premières réactions à la découverte de « L'Homme tatoué ».*



*« Nature morte aux noisettes »*



« Suzanne »



## « Le perroquet »



*Voici quelques-unes des réactions des CE2 face à l'œuvre,  
« Le perroquet », réalisée par les CM1-CM2*





« La Vanne »



*L'ultime étape de ce projet artistique liant les classes de CE2 et de CM1/CM2 devait se dérouler au Musée de Sens : à partir des œuvres réalisées en classe, les élèves de CM1/CM2 auraient dû retrouver les tableaux originaux exposés au Musée et les comparer avec leurs propres productions.*

*Cette dernière étape avait été programmée le 26 mars 2020 mais les circonstances - la crise sanitaire liée à l'épidémie du COVID 19, le confinement généralisé ayant pour conséquence la fermeture des écoles et des musées - nous ont conduits à l'annuler.*

*Une séance en classe, à partir de photos des œuvres originales sera proposée en classe au mois de Juin.*

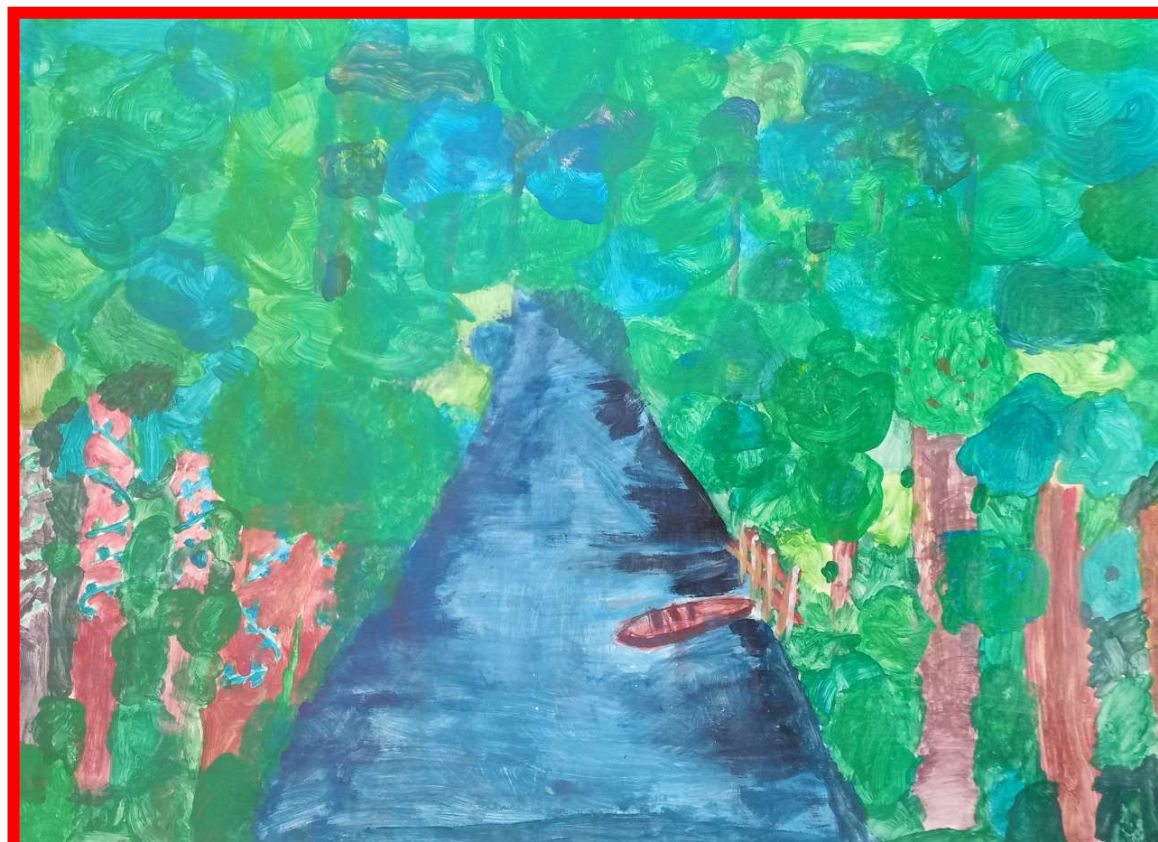
*Présentation des tableaux originaux  
à côté des tableaux produits par les  
élèves au cours du projet*

*« Viens, tu vas me voir ! »*

*« La Vanne », tableau original*



*Tableau réalisé par les élèves*



*« Marine », tableau original du Musée de Sens /  
« La mer et les bateaux », œuvre des CM1/CM2*



*« L'homme  
tatoué »*



« Suzanne »



*« le cercle des Gaulois »*





« Nature morte aux noisettes »



*« Le perroquet »*



*Les 7 tableaux réalisés au cours du projet mené en Janvier, Février et Mars 2020 , sous la direction technique et artistique de Nathalie Périer, feront désormais partie du « patrimoine artistique » de l' école de l'île d'Yonne puisqu'ils seront apposés sur les murs de la bibliothèque de l'école...*

*Immenses et sincères remerciements à **Nathalie Périer**  
de la part des élèves des classes de **CE2** et **CM1-CM2**  
de l'île d'Yonne (2019/2020), de leurs AESH, de leurs  
enseignants pour tout ce qu'elle leur a apporté  
au cours de ce magnifique projet !*

*Emmy | Lénais | Valentine | Ilian | Paul | Emeline | Eléana |  
Cael | Ely Nayane | Nana Keith | Tchoya khloé | Ithar |  
Ninon | Justine | Maria | Romain | Bryan | Chanonne |  
Sofia | Enes | Loa | Ninon | Yanisse*

*Lahoucine | Yasemin | Aïna | Meriem | Ethan | Léo | Lou | Camille |  
Adem | Lucas | Raphaël | Elliott | Sofia | Youssef | Sabrina |  
Sarah | Lucas | Ethan | Bjorn | Luce | Diego | Shayna | Fontaine |  
Dav-Even | Claire | Lévana | Matthéo*

*Nous adressons également nos sincères remerciements :*

*- à la Direction Régionale des Affaires Culturelles (D-R-A-C) pour le financement de l'intervenante en Arts Plastiques, Nathalie Périer.*

*- à la Direction académique de l'Yonne qui ont validé notre projet intitulé, « Viens ... me voir ! »*

*- à la direction des Musées de Sens et à son médiateur culturel, M. Stéphane Barbillon, pour leur implication dans ce projet (accueil des enseignants et de l'intervenante, choix des œuvres originales exposées, accueil des classes au Musées, ...).*



Région académique  
BOURGOGNE-FRANCHE-COMTÉ